

L'ART EN GUERRE

Exposition collective

Aboudia (Côte d'Ivoire), Manga Lulu Williams (Cameroun), Paul Ndema (Ouganda), Kofi Bright Awuyah (Ghana), Mohamed Saïd Chair (Maroc), Madiha Sebbani (Maroc / Royaume-Uni), Ahmed Kamel (Egypte / Allemagne), Bernard Brand (Afrique du Sud), Olamilekan Abatan (Nigeria), Omar Ba (Sénégal), Kirubel Melke (Ethiopie)

Curatrice : Madiha Sebbani, Contemporary Lab

DOSSIER DE PRESSE



Du 20 avril au 13 mai 2023

Sans titre, Aboudia, circa 2017

L'ART EN GUERRE

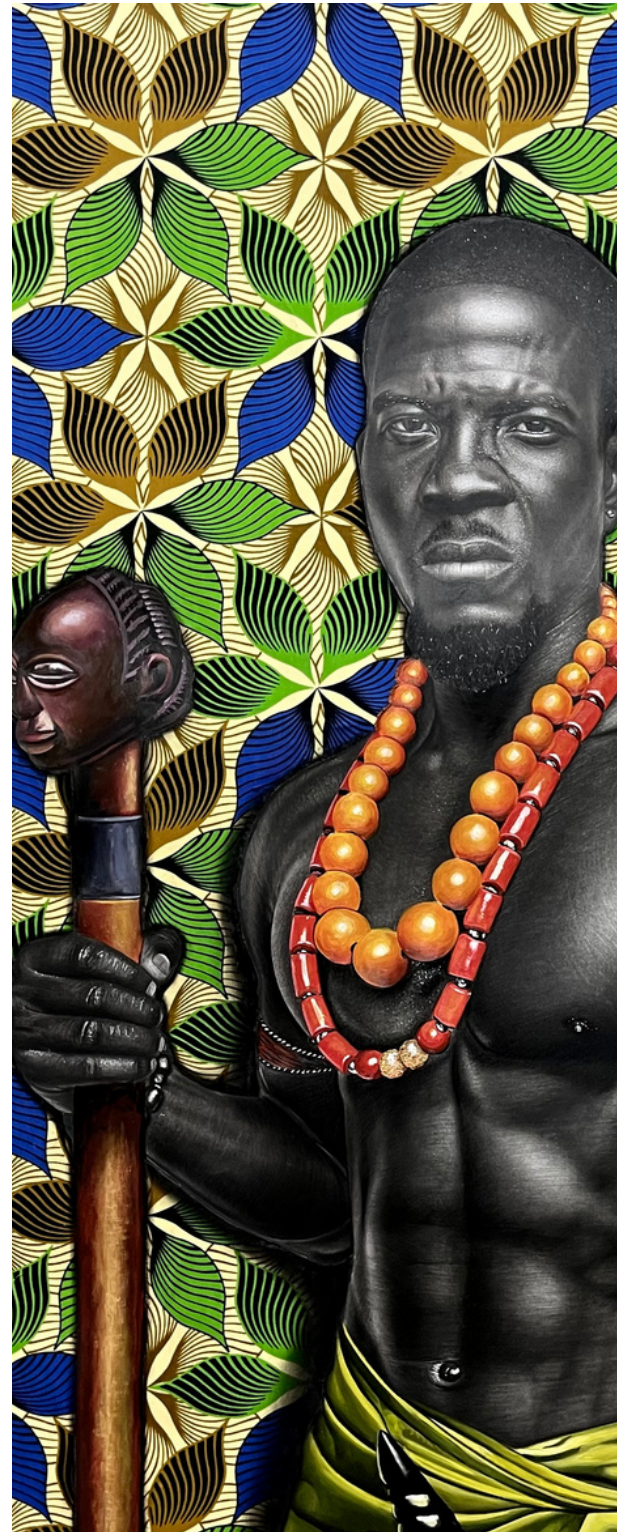
L'exposition L'ART EN GUERRE présente des artistes d'Afrique et sa diaspora qui créent dans un monde en conflit.

Nous vivons un climat de haute médiatisation de la guerre, nous la subissons si nous n'y participons pas déjà d'une certaine manière. L'exposition L'ART EN GUERRE montre la façon dont les artistes contribuent à la documentation visuelle par la représentation des conflits, passés ou présents, et leurs effets sur les individus et la société.

L'exposition présente des points communs entre des artistes qui ont été exposés, voire touchés, par la guerre. Le besoin de comprendre sa justification, le sentiment d'appartenance, la volonté de contextualiser aboutissent inévitablement à une désillusion persistante face au conflit. Chaque artiste aborde le traumatisme de la guerre d'un point de vue unique et singulier mais il semble que la mémoire collective soit intrinsèquement faussée car elle est influencée par divers préjugés internes et externes, même si la mémoire ressentie est bien réelle. L'art en guerre propose un dialogue entre des œuvres qui d'une part, proposent une réflexion sur les répercussions de la guerre et, d'autre part, invoquent les souvenirs afin de ne pas répéter les erreurs du passé.

Comme le roi du Maroc Hassan II l'a dit dans l'émission «L'heure de vérité» de François Henri de Virieu en direct du Palais Royal de Rabat en 1989 : «Le processus de paix auquel nous aspirons tous ne résultera pas nécessairement de la simple signature d'un traité ou d'un accord. Elle doit devenir une affaire de notre quotidien, pour que la paix s'installe et perdure et soit portée par tous. Nous devons donc donner à la paix tous les soins nécessaires, la préserver et la promouvoir. »

Madiha Sebbani, Contemporary Lab



L'ART EN GUERRE

À PROPOS DE LA CURATRICE

Contemporary Lab est une agence de consulting qui représente des artistes du Moyen-Orient et des régions arabes.

Fondée au Royaume-Uni en 2022 par l'artiste et curatrice marocaine Madiha Sebbani, Contemporary Lab facilite la curation, la gestion de projet et la trajectoire de carrière d'artistes contemporains, émergents ou établis, d'Afrique, du Moyen-Orient, du monde arabe et de toutes ses diasporas. En 2016, elle participe à la 5e édition de la Biennale des nouveaux talents à Cologne en Allemagne et au COFA (Cologne International Fine Arts fair). Elle participe à une résidence et une exposition solo, *Silent Treatment* au Kunstraum Fuhrwekswaage Art Center à Cologne, en Allemagne.



Madiha Sebbani réalise, en tant qu'artiste, une résidence à la Kunstmeile Krems Betriebs GmbH, à Krems en Autriche en 2018 et organise l'exposition internationale itinérante de groupe, YMA (Young Moroccan Artists), à la Sulger-Buel Gallery à Londres et plus tard à la DEG Banque à Cologne, puis à New York et Washington.

Sebbani bénéficie d'une première exposition personnelle organisée par Andrew Lamprecht en 2021 et organise également l'exposition de groupe *Sacred* à la galerie ESCAP3.

QUI ES-TU ÉTRANGER ?

PRÉFACE PAR JENNIFER RICHARD



Écrivaine, autrice et documentaliste franco-américaine, Jennifer Richard a publié en 2018 le roman *Il est à toi ce beau pays*, une fresque historique sur les problématiques croisées de la colonisation en Afrique, de la ségrégation aux États-Unis et de l'enrichissement d'une poignée d'hommes en Europe.

En 2021, elle publie *Le diable parle toutes les langues*, les mémoires fictifs de Basil Zaharoff, un marchand d'armes qui fit fortune lors de la Première Guerre mondiale. En 2022, son dernier roman, *Notre royaume n'est pas de ce monde*, reprend les thèmes de l'impérialisme et des moyens de s'en affranchir.

QUI ES-TU, ÉTRANGER ?

Jennifer Richard

Qui es-tu, Étranger ? Viens-tu en ami ou portes-tu un motif de discorde ? Es-tu spectateur ou belligérant ? Fais-tu face à un miroir ou à une fenêtre ? Reflets et visions se mêlent dans ton esprit vorace, et ton appétit voyeur se repaît de la souffrance.

Pas lourd et souffle rauque, tu interromps la prière, le repas et le jeu, coupes l'harmonie en morceaux, brises le silence du foyer. Les murmures s'envolent, le tissu léger se plaque contre la peau délicate, expression figée sur un sourire crispé, la beauté chassée par l'effroi. Espoir attentif que tu passes ton chemin, Soldat. Que cherches-tu ? Le pouvoir par le chaos ? Tu verras la victoire du dollar et du lingot. Attente désespérée que tu tendes la main, Visiteur. Ne fuis pas, ne te détourne pas. Tu as cru en la paix par la guerre. Regarde ce qu'ils ont fait, ceux que tu as armés, d'un fusil ou d'un vote. Observe la forme des plaies. Joli tableau, non ? La couleur du sang. As-tu goûté ? Écoute les cris et les plaintes. Quelle mélodie.

De tout mal naît un bien... crois-tu ? La violence sème des graines comme un champ de blé dans la tempête, sans frontière et sans répit. Elle engendre de nouveaux monstres vêtus de fer et de lances. Il faudra répondre de cela. Tu n'es ni témoin ni combattant, Citoyen ? D'autres sortiront de l'ombre à ta place. Reste à l'abri, pousse-toi et doute, au moins.

Ils t'effraient, ces enfants à la bouche barbelée, à la parole brouillée par les éclats d'obus, échevelés, barbouillés de crasse et aveuglés par le feu ? Bloc de malaise aux dents dehors, ils t'affrontent et te font peur. Ils n'y peuvent rien, c'est toi qui passes par là, oreilles bouchées et langue muette. Le cerveau en boîte, les yeux bandés. Tu avances, pourtant, agis et portes des coups qui te grisent. Tu confonds la victime et le bourreau. Dans la mêlée, tu es en première ligne uniquement par ignorance et avances avec certitude. Mû par l'habitude et les convenances, fort de tes dogmes, tu lèves la main sur ton frère, ton ami, qui sait ? Tu es anonyme. Derrière le masque de l'adversaire, ce serait ta mère que tu ne le saurais pas.

Réfléchis.

C'est toi l'ennemi.

Mais vois-tu, seulement ?

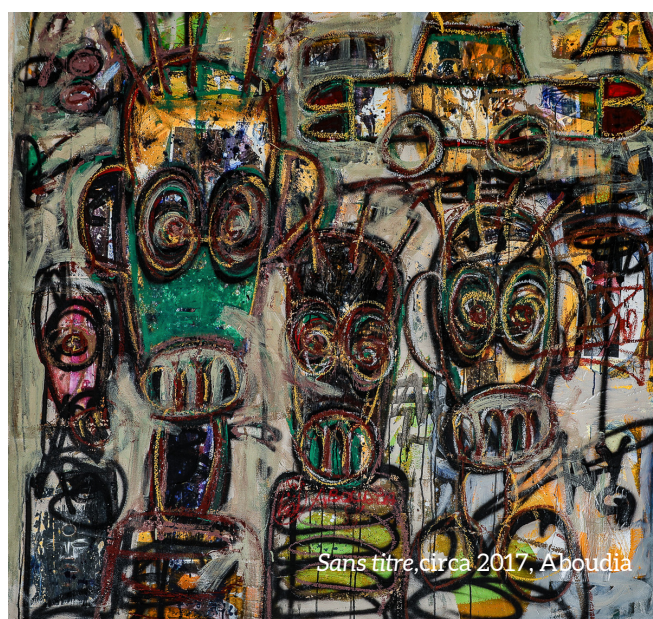
ARTISTES PRÉSENTÉS

ABOUDIA (Abdoulaye Diarrassouba)

Né en 1983, Côte d'Ivoire

Vit et travaille à Abidjan, Côte d'Ivoire et New York, États-Unis

Aboudia relate l'environnement urbain de la ville d'Abidjan, capitale de la Côte d'Ivoire. Dans ses peintures et dessins vibrants et à grande échelle de techniques mixtes, Aboudia embrasse à la fois l'esthétique du graffiti et la sculpture africaine traditionnelle. Il a dépeint des jeunes des quartiers les plus notoires d'Abidjan et le violent conflit post-électoral qui a ravagé la ville en 2011. Ses motifs récurrents de traumatismes et de brutalités (crânes, soldats et balles), combinés à l'utilisation d'une palette de couleurs vives, rappellent celui de l'innocence perdue et des enfants qui endurent le chaos.



MANGA LULU WILLIAMS

Né en 1994, Cameroun



Manga Lulu Williams est diplômé de l'École des Beaux-arts de Foumban en 2018 avec une spécialisation en photographie, psychologie, études humaines et histoire de l'art. Ces sujets d'étude sont autant de contributions importantes que Williams intègre à sa création plastique. Manga Lulu Williams place le contexte social, politique et sociétal de son pays au cœur de sa pratique. Depuis l'âge de 15 ans, il est animé par son environnement et la violence qui l'entourent. Son regard aiguisé et son empathie hors du commun lui permettent de comprendre les individus qu'il rencontre et de s'adresser à eux de la manière la plus sensible.

ARTISTES PRÉSENTÉS

PAUL NDEMA

Né en 1979, Ouganda

Vit et travaille à Kampala, Ouganda



Paul Ndema est inspiré par les années 1980 qui ont été marquées à la fois par une ère de famine africaine, l'apogée et la fin de la guerre froide et la chute du mur de Berlin. Comme toute une génération d'artistes, il est influencé par cette période de croissance rapide du capitalisme mondial, de bouleversements politiques, d'importants écarts de richesse, de croissance des médias de masse, mais aussi par la mode et la musique caractéristiques de ces années, notamment la musique pop, l'électro et le hip hop.

KOFI BRIGHT AWUYAH

Né en 1988, à Accra, Ghana

Vit et travaille à Accra, Ghana

La pratique d'Awuyah comprend l'utilisation de plusieurs médiums tels que la peinture, la sculpture et l'installation. Awuyah est diplômé du Vision Art College d'Accra, au Ghana, et a depuis exposé au Danemark, au Togo, en Côte d'Ivoire, au Burkina Faso et à la galerie d'Accra en 1957. Il est connu pour ses compositions à grande échelle et ses expérimentations de texture et de surface.

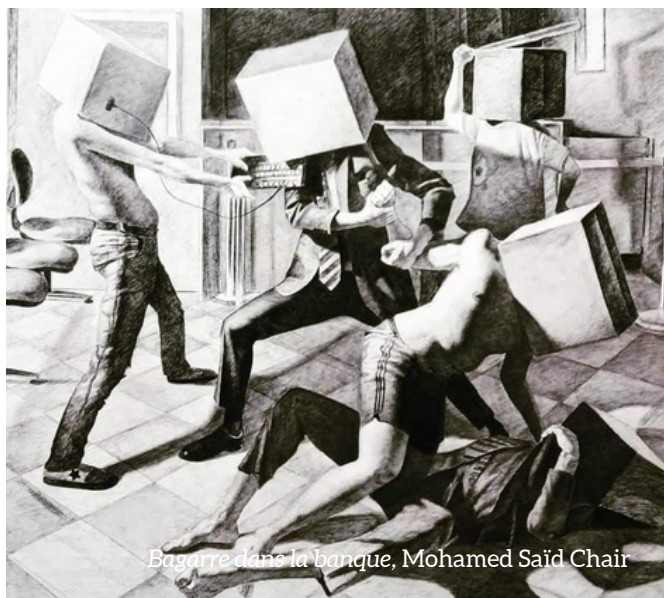


ARTISTES PRÉSENTÉS

MOHAMED SAÏD CHAIR

Né en 1989, Maroc

Vit et travaille à Tanger



Bagarre dans la banque, Mohamed Saïd Chair

Artiste marocain basé à Tanger, Chair est élevé au cœur d'une famille passionnée d'art. Dès son plus jeune âge, sa mère, architecte, lui enseigne quelques techniques de base de graphisme et de peinture. Après une carrière dans l'entrepreneuriat et la banque, Mohamed Said Chair poursuit aujourd'hui une carrière artistique professionnelle.

Autodidacte, il travaille aujourd'hui au développement d'un portfolio artistique cohérent indéniablement influencé par son parcours. Il développe un style signature qui commente le consumérisme, la consommation ostentatoire et l'influence des médias dans la perception de soi. Ses personnages se vivent avec des boîtes couvrant la tête, faisant allusion aux dangers de la mondialisation et des médias sociaux.

MADIHA SEBBANI

Née en 1991, Maroc

Vit et travaille à Londres, Royaume-Uni

Madiha Sebbani est une artiste pluridisciplinaire diplômée de l'Institut National des Beaux-Arts de Tétouan en 2015. Elle poursuit actuellement un Master en art public et nouvelles stratégies artistiques à l'Université Bauhaus en Allemagne. Récompensée par le British Art Council, Sebbani a obtenu en 2020 un Global arts and cultural talent Visa pour poursuivre ses recherches et sa pratique au Royaume-Uni.

Sa pratique consiste souvent en des performances minimalistes, inspirées de rituels quotidiens et de gestes intimes. Ces actes performatifs interrogent notre rapport à l'insolite et notre capacité à dévier de l'expérimentation. Sebbani aime expérimenter différents médiums pour approcher ses sensibilités créatives, telles que la combinaison de différentes formes et techniques plastiques, incarnées dans des installations, des peintures, des photographies, des vidéos, des happenings ou des performances. Une grande partie des recherches de Sebbani est influencée par la dynamique du pouvoir inhérente à sa propre éducation dans une base militaire.



The knot, 2017, Madiha Sebbani

ARTISTES PRÉSENTÉS

AHMED KAMEL

Né en 1981, Égypte

Vit et travaille entre l'Allemagne et l'Égypte

Kamel est un artiste pluridisciplinaire égyptien qui s'intéresse à l'image de soi et à la représentation visuelle au niveau individuel ou collectif, ainsi qu'aux rencontres qui se produisent entre différentes communautés. Kamel utilise divers médiums tels que la photographie, la vidéo, le dessin et l'installation pour naviguer entre observation et recontextualisation.

Dans la série Sight, il photographie des victimes du soulèvement égyptien de 2011 qui ont perdu la vue. Ils sont un millier dans ce cas.

Performance de Ahmed Kamel en vidéo : Remnants of diaries



Shahed Kasm and Father, 2012, Ahmed Kamel



Mona Hafez and Mother, 2012, Ahmed Kamel

BERNARD BRAND

Né en 1985, Afrique du Sud

Vit et travaille à Pretoria, Afrique du Sud

Bernard Brand est un photographe indépendant travaillant principalement dans le domaine du portrait conceptuel et expérimental. Il se considère comme un ermite et a utilisé sa recherche créative pour se connecter et s'engager avec le monde.



Pietà, 2015, Bernard Brand

ARTISTES PRÉSENTÉS

KIRUBEL MELKE ALEMU

Né en 1983, Ethiopie

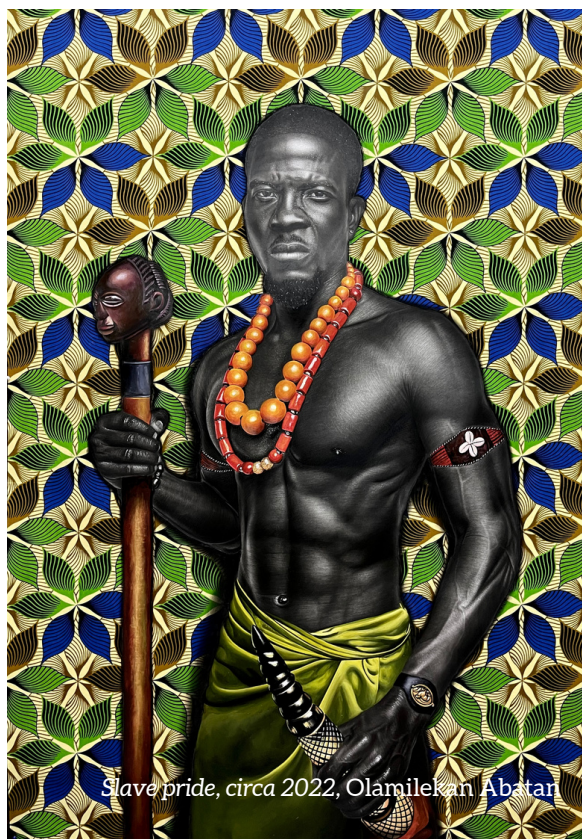
Kirubel Melke est un artiste plasticien. Il s'inspire du travail de sa mère dans une usine de confection textile. Il imagine des compositions figuratives et abstraites à partir de fragments de tissus. En utilisant le tissu comme symbole de la vie au quotidien, Kirubel explore des thèmes liés à l'éducation, à l'injustice sociale et à la relation entre tradition et modernité, en présentant des questions urgentes relatives à la culture éthiopienne contemporaine. Les vêtements lavés et suspendus à une fil de fer sont un thème récurrent dans ses séries d'oeuvres.



The bookshelf, 2023, Kirubel Melke

OLAMILEKAN ABATAN

Né en 1997, Nigeria



Le thème de la guerre est représenté par Olamilekan Abatan, maître de l'hyperréalisme nigérian, avec un personnage symbolique de l'histoire africaine : l'esclave guerrier.

L'artiste montre l'homme dans toute sa fierté, déterminé à ne jamais montrer la moindre faiblesse, la moindre émotion, si ce n'est par l'usage de la force. Mais dans le regard de l'homme se lit toute la sensibilité d'un peuple indigné. Incapable de lutter contre des millénaires d'esclavage, le guerrier craint et vénéré cache l'indignation d'un continent. Abatan modèle des plans doux et nuancés, très sensibles à la lumière qui donne à la surface du corps sombre comme l'ébène la chaleur de la vie. La lumière se reflète vivement sur le front, lui donnant une vibration plus intense, qui se répand ensuite, nuancée, sur les plans larges et distendus du visage, bref, toute la figure se trouve enveloppée d'une atmosphère lumineuse et vibrante. Ainsi, le personnage ne représente plus seulement lui-même, mais il est inextricablement lié au destin de son peuple dans un rapport infiniment complexe et changeant avec la réalité.

Crédit texte O.Abatan : Antonella Pisilli

INFOS PRATIQUES

L'ART EN GUERRE

Exposition collective

Du 20 avril au 13 mai 2023

Vernissage : jeudi 20 avril 2023 à partir de 18H00 ([Lien vers l'inscription](#))

Événement organisé en partenariat avec le Champagne Toussaint Louverture



Samedi 22 avril :

Deux performances live de Ahmed Kamel à 15h et 17h

et table ronde avec Madiha Sebbani, curatrice de l'exposition, à 16h.

[Visuels de l'expo disponibles à télécharger ici.](#)

Galerie CHRISTOPHE PERSON
39 rue des Blancs Manteaux
75004 Paris

01 45 30 57 80
06 22 31 37 87

info@christopheperson.com
www.christopheperson.com

Horaires d'ouverture :

Du mercredi au samedi de 14h00 à 19h00 et sur RDV

Contemporary Lab (GB)
Directrice : Madiha Sebbani
sebbanimadiha@gmail.com
+44 (0)7932 215488